



# รายงานสถานการณ์ภัยแล้งและภัยพิบัติ ณ วันที่ 19 มิถุนายน 2558 และผลการปฏิบัติการฝนหลวงประจำวันที่ 18 มิถุนายน 2558

กลุ่มวิชาการปฏิบัติการฝนหลวง กองปฏิบัติการฝนหลวงกรมฝนหลวงและการบินเกษตร  
royalrainmaking\_academic@hotmail.com

## สถานการณ์ภัยแล้งและภัยพิบัติ

### ๑ การคาดหมายพื้นที่ประสบภัยแล้ง

จังหวัดที่ได้รับผลกระทบภัยแล้งตามรายงานของกรมควบคุมและบรรเทาสาธารณภัย (ปภ.) ตั้งแต่วันที่ 20 ตุลาคม 2557 - ปัจจุบัน มีการประกาศเขตการให้ความช่วยเหลือผู้ประสบภัยพิบัติกรณีฉุกเฉิน (ภัยแล้ง) 39 จังหวัด 262 อำเภอ 1,440 ตำบล 37,945 หมู่บ้าน ขณะนี้คลี่คลายแล้ว 16 จังหวัด ได้แก่ จ.ชลบุรี สุพรรณบุรี สตูล มหาสารคาม กาฬสินธุ์ พังงา จันทบุรี เพชรบุรี กระบี่ สุโขทัย แม่ฮ่องสอน ลำปาง แพร่ กำแพงเพชร บุรีรัมย์ และหนองบัวลำภู ปัจจุบันยังคงเหลือพื้นที่ที่มีสถานการณ์ภัยแล้ง 24 จังหวัด 180 อำเภอ 1,030 ตำบล 9,436 หมู่บ้าน (เปรียบเทียบกับทั่วประเทศ 74,965 หมู่บ้าน คิดเป็น 12.71%)

ภาค	รายชื่อจังหวัด(จำนวนอำเภอ) ที่ประกาศภัยแล้ง	จำนวนจังหวัดที่ประกาศภัยแล้ง (จังหวัด(อำเภอ))
เหนือ	เชียงใหม่(25), พิชณุโลก(1), อุตรดิตถ์(8), ตาก(7), พิจิตร(7), น่าน(6)	6(54)
กลาง	นครสวรรค์(13), สระบุรี(13), ลพบุรี(7), ชัยนาท(5), กาญจนบุรี(3)	5(41)
ตะวันออกเฉียงเหนือ	นครราชสีมา(23), ขอนแก่น(12), ชัยภูมิ(7), สกลนคร(4), อำนาจเจริญ(4), สุรินทร์(1)	6(51)
ตะวันออก	สระแก้ว(9), ตราด(4), ปราจีนบุรี(2)	3(15)
ใต้	ราชบุรี(5), ประจวบคีรีขันธ์(4), ตรัง(9), นครศรีธรรมราช(1)	4(19)
ที่มา: กรมป้องกันและบรรเทาสาธารณภัย (ปภ.)	รวม จำนวนจังหวัด(อำเภอ) ที่ประกาศภัยแล้ง	24(180)

### ๑ พื้นที่ร้องขอฝน(ตั้งแต่วันที่ 1 มิถุนายน 2558 - ปัจจุบัน)

ภาค	รายชื่อจังหวัด (จำนวนอำเภอ) ที่มีผู้ขอรับบริการ	จำนวนผู้ร้องขอฝน (ราย)
เหนือ	กำแพงเพชร(3), เชียงใหม่(1), ตาก(1), พิจิตร(6), เพชรบูรณ์(11), แพร่(3), ลำปาง(2), สุโขทัย(3)	64
กลาง	กาญจนบุรี(2), ชัยนาท(3), นครสวรรค์(6), ลพบุรี(7), สระบุรี(4), สุพรรณบุรี(4), อุทัยธานี(2),	48
ตะวันออกเฉียงเหนือ	กาฬสินธุ์(1), ขอนแก่น(10), ชัยภูมิ(16), นครราชสีมา(9), บุรีรัมย์(23), มหาสารคาม(2), ศรีสะเกษ(2), สุรินทร์(5), หนองบัวลำภู(1), อุบลราชธานี(1)	41
ตะวันออก	จันทบุรี(2), ฉะเชิงเทรา(2), ชลบุรี(2), ตราด(3), ปราจีนบุรี(2), สระแก้ว(4)	24
ใต้	กระบี่(1) นครศรีธรรมราช(5), พังงา(1)	5
รวม	34 จังหวัด 150 อำเภอ	182

### ๑ สถานการณ์ปริมาณน้ำเก็บกักในอ่างเก็บน้ำที่สำคัญ

ชื่ออ่างเก็บน้ำ	ความจุของอ่างที่ รณก. <sup>1</sup> (ล้าน ลบ.ม.)	ปริมาณน้ำในอ่างฯ(%) ที่ระดับน้ำเก็บกัก (รณก.)					หมายเหตุ
		14 มิ.ย.	15 มิ.ย.	16 มิ.ย.	17 มิ.ย.	18 มิ.ย.	
ภาคเหนือ							
- ภูมิพล(ตาก)	13,462	31	31	31	31	31	ระดับน้ำต่ำกว่า 40%
- สิริกิติ์(อุตรดิตถ์)	9,510	38	38	37	37	37	ระดับน้ำต่ำกว่า 40%
- แม่จัด(เชียงใหม่)	265	31	31	30	30	29	ระดับน้ำต่ำกว่า 40%
- แม่กวง(เชียงใหม่)	263	13	13	13	13	13	ระดับน้ำต่ำกว่า 20%
- กิวลม(ลำปาง)	106	44	45	45	46	45	ระดับน้ำต่ำกว่า 40%
- กิวคอบมา(ลำปาง)	170	28	28	28	28	28	ระดับน้ำต่ำกว่า 30%

<sup>1</sup>รณก. = ระดับน้ำเก็บกัก / ที่มา: กรมชลประทาน

ชื่ออ่างเก็บน้ำ	ความจุของอ่างที่ รณก. <sup>1</sup> (ล้าน ลบ.ม.)	ปริมาณน้ำในอ่าง(%)ที่ระดับน้ำเก็บกัก (รณก.)					หมายเหตุ
		14 มิ.ย.	15 มิ.ย.	16 มิ.ย.	17 มิ.ย.	18 มิ.ย.	
- แควน้อย(พิษณุโลก)	939	14	14	14	14	14	ระดับน้ำต่ำกว่า 20%
<b>ภาคตะวันออกเฉียงเหนือ</b>							
- ห้วยหลวง(อุดรธานี)	135	21	21	21	21	21	ระดับน้ำต่ำกว่า 30%
- น้ำอูน(สกลนคร)	520	39	39	39	39	39	ระดับน้ำต่ำกว่า 40%
- น้ำพุง(สกลนคร)	166	22	22	22	21	21	ระดับน้ำต่ำกว่า 30%
- จุฬารัตน์(ชัยภูมิ)	164	40	39	37	36	35	ระดับน้ำต่ำกว่า 40%
- อุบลรัตน์(ขอนแก่น)	2,431	33	33	32	32	32	ระดับน้ำต่ำกว่า 40%
- ลำปาว(กาฬสินธุ์)	1,980	24	24	24	24	24	ระดับน้ำต่ำกว่า 30%
- ลำตะคอง(นครราชสีมา)	314	27	26	26	26	26	ระดับน้ำต่ำกว่า 30%
- ลำพระเพลิง(นครราชสีมา)	110	26	26	27	27	27	ระดับน้ำต่ำกว่า 30%
- มูลบน(นครราชสีมา)	141	39	39	39	39	39	ระดับน้ำต่ำกว่า 40%
- ลำแะ(นครราชสีมา)	275	36	37	37	37	37	ระดับน้ำต่ำกว่า 40%
- ลำนางรอง(บุรีรัมย์)	121	52	52	52	52	52	ระดับน้ำต่ำกว่า 60%
- ลำปลายมาศ(นครราชสีมา)	98	53	53	53	53	53	ระดับน้ำต่ำกว่า 60%
<b>ภาคกลาง</b>							
- ป่าสักฯ(ลพบุรี)	960	9	9	9	9	9	ระดับน้ำต่ำกว่า 10%
- ทับเสลา(อุทัยธานี)	160	31	31	31	31	31	ระดับน้ำต่ำกว่า 40%
- กระเสียว(สุพรรณบุรี)	240	37	37	37	37	37	ระดับน้ำต่ำกว่า 40%
- ศรีนครินทร์(กาญจนบุรี)	17,745	68	68	68	68	69	-
- วชิราลงกรณ์(กาญจนบุรี)	8,860	41	41	41	40	40	ระดับน้ำต่ำกว่า 50%
<b>ภาคตะวันออก</b>							
- ชุนด่านฯ(นครนายก)	224	8	8	8	7	7	ระดับน้ำต่ำกว่า 10%
- คลองสี่แยก(ฉะเชิงเทรา)	420	11	11	10	10	10	ระดับน้ำต่ำกว่า 20%
- บางพระ(ชลบุรี)	117	24	24	23	23	23	ระดับน้ำต่ำกว่า 30%
- หนองปลาไหล(ระยอง)	164	45	45	45	45	45	ระดับน้ำต่ำกว่า 50%
- ประแสร์(ระยอง)	248	61	62	62	61	62	-
- พระปรัง(สระแก้ว)	97	27	27	27	26	26	ระดับน้ำต่ำกว่า 30%
- ดอกกราย(ระยอง)	71	37	37	37	37	37	ระดับน้ำต่ำกว่า 40%
- คลองพระพุทธ(จันทบุรี)	70	56	56	56	56	56	ระดับน้ำต่ำกว่า 60%
<b>ภาคใต้</b>							
- แก่งกระเจาน(เพชรบุรี)	710	37	37	37	36	36	ระดับน้ำต่ำกว่า 40%
- ปรามบุรี(ประจวบคีรีขันธ์)	347	21	21	20	20	20	ระดับน้ำต่ำกว่า 30%
- รัชชประภา(สุราษฎร์ธานี)	5,639	72	72	72	72	72	-
- บางกลาง(ยะลา)	1,454	78	78	78	78	77	-

## การติดตามสภาพอากาศประจำวัน

### ๑ ข้อมูลความชื้นจากการตรวจอากาศชั้นบน (Sounding) ระยะเวลาสูง 5,000 - 10,000 ฟุต

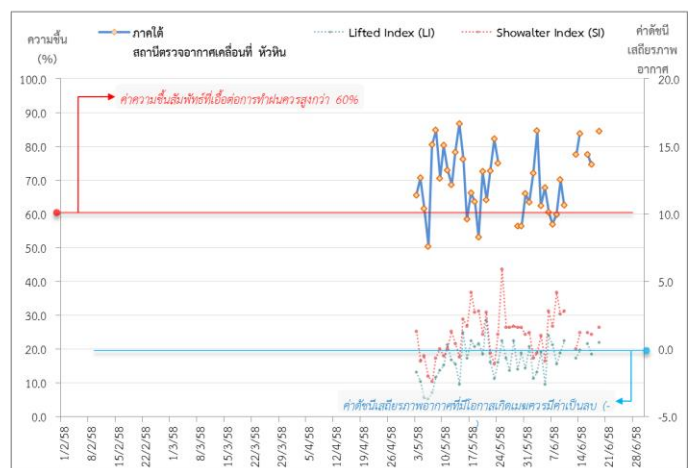
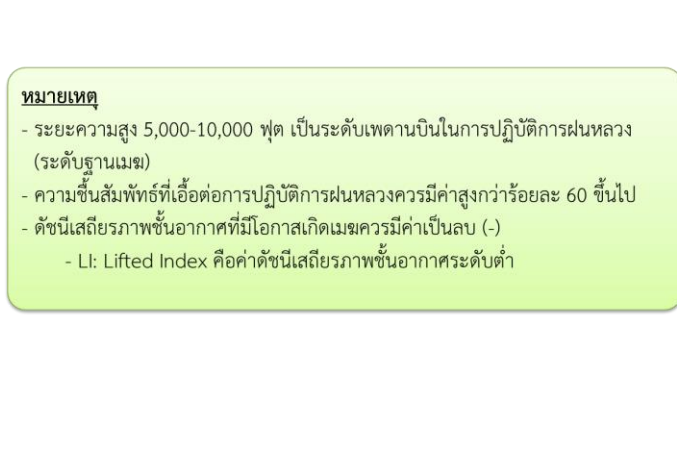
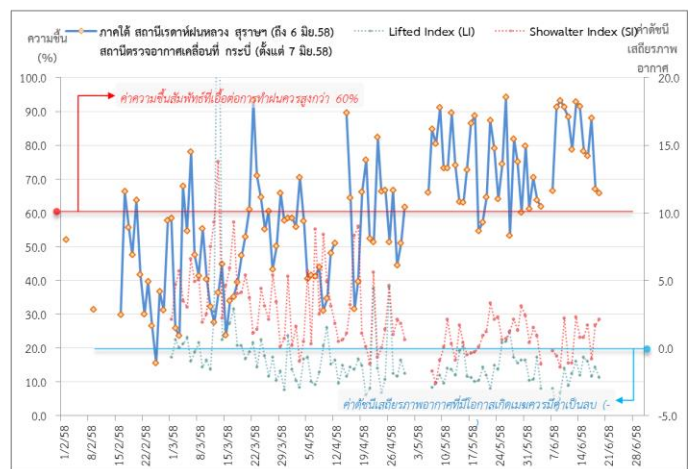
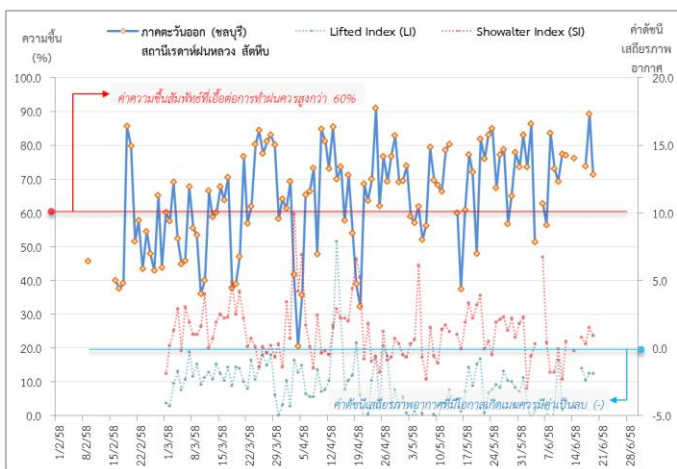
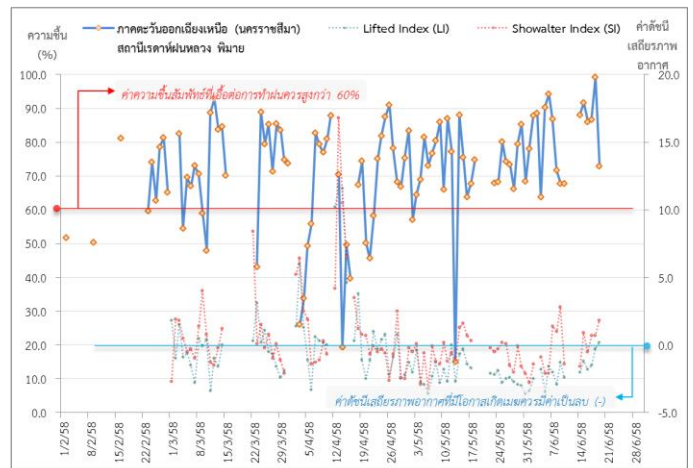
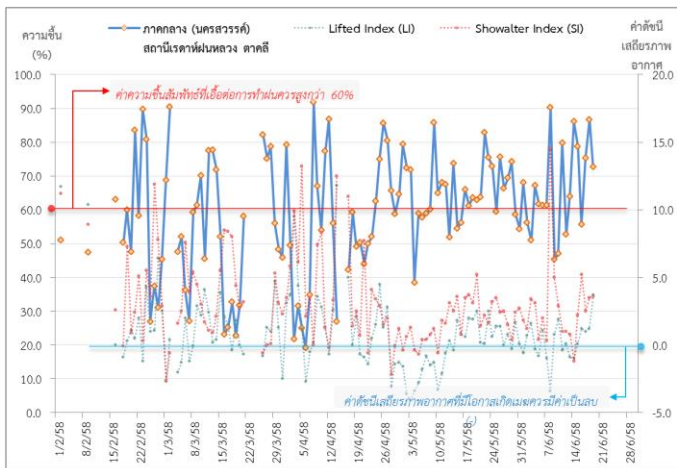
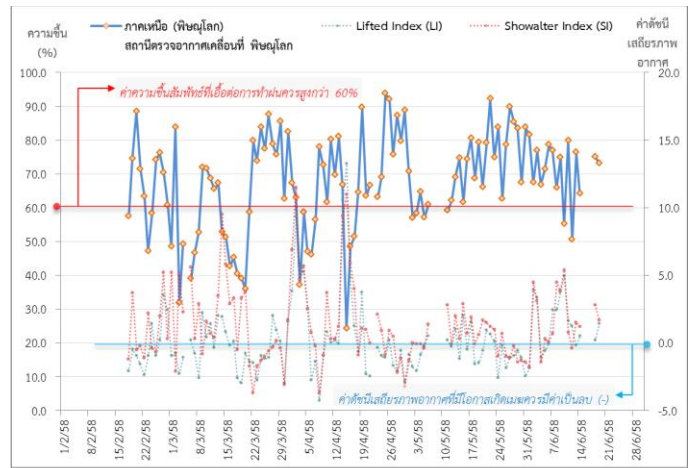
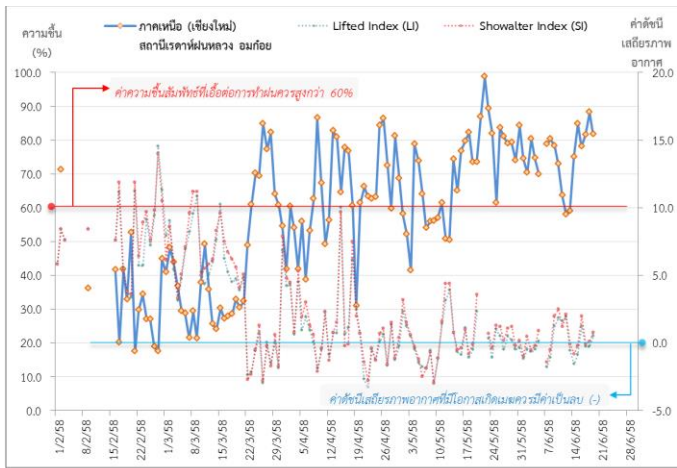
ภาค	สถานีตรวจอากาศ	ความชื้นสัมพัทธ์*(%) ที่ระยะความสูง 5,000-10,000 ฟุต					ดัชนีเสถียรภาพ ชั้นอากาศประจำวัน**	
		15 มิ.ย.	16 มิ.ย.	17 มิ.ย.	18 มิ.ย.	19 มิ.ย.	LI	SI
เหนือ	สถานีเรดาร์ฝนหลวง อมก๋อย	84.8	78.0	81.5	88.2	81.7	0.5	0.8
	สถานีตรวจอากาศเคลื่อนที่ พิษณุโลก	-	-	-	74.9	73.1	1.4	1.7
กลาง	สถานีเรดาร์ฝนหลวง ตาคลี	78.8	55.6	75.3	86.7	72.7	3.7	3.6
ตะวันออกเฉียงเหนือ	สถานีเรดาร์ฝนหลวง พิมาย	91.7	86.0	86.7	99.3	72.8	0.2	1.8
ตะวันออก	สถานีเรดาร์ฝนหลวง สัตหีบ	-	-	73.7	89.3	71.3	-1.9	0.9
ใต้	สถานีตรวจอากาศเคลื่อนที่กระบี่***	78.3	76.8	88.0	67.0	65.9	-2.2	2.1
	สถานีตรวจอากาศเคลื่อนที่ หัวหิน	-	77.5	74.6	88.2	84.4	0.5	1.6

\*ความชื้นสัมพัทธ์ที่เอื้อต่อการปฏิบัติการฝนหลวงควรสูงกว่าร้อยละ 60 ขึ้นไป

\*\*ค่าดัชนีเสถียรภาพชั้นอากาศระดับต่ำ (LI: Lifted Index) และ ระดับกลาง(SI: Showalter Index) ที่มีโอกาสเกิดเมฆครมมีค่าเป็นลบ (-)

\*\*\*ข้อมูลตรวจอากาศภาคใต้เปลี่ยนสถานีตรวจจากสถานีเรดาร์ฝนหลวง สุราษฎร์ธานี เป็นสถานีตรวจอากาศเคลื่อนที่ กระบี่ ตั้งแต่วันที่ 7 มิถุนายน 2558

๑ กราฟแนวโน้มความชื้นอากาศชั้นบน (ระยะความสูง 5,000-10,000 ฟุต) ตั้งแต่วันที่ 2 กุมภาพันธ์ - ปัจจุบัน



**หมายเหตุ**

- ระยะความสูง 5,000-10,000 ฟุต เป็นระดับเพดานบินในการปฏิบัติการฝนหลวง (ระดับฐานเมฆ)
- ความชื้นสัมพัทธ์ที่เอื้อต่อการปฏิบัติการฝนหลวงควรมีค่าสูงกว่าร้อยละ 60 ขึ้นไป
- ค่าดัชนีเสถียรภาพชั้นอากาศที่มีโอกาสเกิดเมฆควรมีค่าเป็นลบ (-)
- LI: Lifted Index คือค่าดัชนีเสถียรภาพชั้นอากาศระดับต่ำ

การปฏิบัติการฝนหลวงประจำวันตามแผนป้องกันภัยพิบัติ 2558

๑ การปฏิบัติการฝนหลวงเพื่อบรรเทาปัญหาภัยแล้ง

ผลปฏิบัติการฝนหลวง ประจำวันที่ 18 มิถุนายน 2558							19 มิ.ย. 58 (10.00 น.)
ภาค - หน่วย ปฏิบัติการ	หน่วย ปฏิบัติการ (หน่วย)	เครื่องบิน ผล./ทอ. (ลำ)	จำนวน เที่ยวบิน (เที่ยว)	จำนวน ชั่วโมงบิน (ชั่วโมง)	ปริมาณ สารฝนหลวง (ตัน/นัด)	จังหวัดที่มีการรายงานฝนตก (จำนวนจังหวัด/อ่างเก็บน้ำเป้าหมาย)	การวางแผน/ พื้นที่เป้าหมายประจำวัน
เหนือ	2	5/-	4	5:40	5.0	9/2	
- เชียงใหม่	1	CN(1) Caravan(1) (Caravan-1917 ครบซ่อม 100 ชม.)	1	2:00	2.0	ฝนตกเล็กน้อยถึงปานกลาง บริเวณ <b>จ.เชียงใหม่</b> (ดอยสะเก็ด พัวรัง แม่แตง) <b>จ.ลำปาง</b> (งาว เสริมงาม เมืองปาน วังเหนือ แจ้ห่ม) <b>จ.พะเยา</b> (เมืองพะเยา แม่ใจ ดอกคำใต้ ปง) <b>จ.เชียงราย</b> (เวียงป่าเป้า แม่สรวย) และพื้นที่ลุ่มรับน้ำเขื่อนกิ่วลม	Stand By วิเคราะห์และติดตามสภาพอากาศ
- พิษณุโลก	1	Casa(2) SKA(1) (Casa-1533 เปลี่ยนเครื่องยนต์ที่ นครสวรรค์ 17-20 มิถุนายน)	3	3:40	3.0	มีฝนตกเล็กน้อย-ปานกลางบริเวณ <b>จ.พิจิตร</b> (บางมูลนาก ตะพานหิน ดงเจริญ วชิรบำรุงมี วังทรายพูน สากเหล็ก) <b>จ.กำแพงเพชร</b> (โกสัมพีนคร เมืองกำแพงเพชร พรานกระต่าย) <b>จ.เพชรบูรณ์</b> (ชนแดน) <b>จ.สุโขทัย</b> (บ้านด่านลานหอย) <b>จ.พิษณุโลก</b> (เนินมะปราง วังทอง เมืองพิษณุโลก ชาติตระการ บางระกำ) และพื้นที่ลุ่มรับน้ำเขื่อนแควน้อยบำรุงแดน	พื้นที่เป้าหมายหวังผลประจำวัน พื้นที่การเกษตร จ.กำแพงเพชร ตาก สุโขทัย
กลาง	2	4/-	8	8:50	6.2	8/3	
- ลพบุรี	1	Casa(2)	4	5:30	3.4	มีฝนตกเล็กน้อยเป็นแห่งๆ บริเวณ <b>จ.นครสวรรค์</b> (ตากฟ้า ตากลิ โปศาลี นองบัว ท่าตะโก) <b>จ.ลพบุรี</b> (เมืองลพบุรี สระโบสถ์ โคกสำโรง โคกเจริญ ลำสนธิ) <b>จ.สระบุรี</b> (เมืองสระบุรี วิหารแดง เฉลิมพระเกียรติ นองแสง แก่งคอย) <b>จ.สิงห์บุรี</b> (อินทร์บุรี ค่ายบางระจัน) <b>จ.ชัยนาท</b> (เมืองชัยนาท สรรพยา สรรคบุรี) <b>จ.พระนครศรีอยุธยา</b> (อุทัย วังน้อย)	Stand By วิเคราะห์และติดตามสภาพอากาศ
- กาญจนบุรี	1	Caravan(2)	4	3:20	2.8	มีฝนตกเล็กน้อย-ปานกลาง บริเวณพื้นที่ <b>จ.กาญจนบุรี</b> (ด่านมะขามเตี้ย เมืองกาญจนบุรี ท่ามะกา บ่อพลอย หนองปรือ ห้วยกระเจา ไทรโยค) <b>จ.สุพรรณบุรี</b> (ด่านช้าง ดอนเจดีย์ หนองหญ้าไซ เดิมบางนางบวช สามชุก ศรีประจันต์ บางปลาม้า เมืองสุพรรณบุรี อุททอง) <b>จ.ชัยนาท</b> (เนินขาม หันคา เมืองชัยนาท วัดสิงห์ สรรพยา) และพื้นที่ลุ่มรับน้ำเขื่อนศรีนครินทร์ เขื่อนศรีสวัสดิ์ อ่างเก็บน้ำกระเสียว	Stand By วิเคราะห์และติดตามสภาพอากาศ
ต.อ.เชียงใหม่	3	2/4	3	3:40	1.2	2/3	
- ขอนแก่น	1	Casa(2)	ไม่ปฏิบัติการฝนหลวง เนื่องจากเครื่องบินอยู่ระหว่างการตรวจซ่อม Casa-1535 ครบตรวจซ่อม 100 ชม. Casa-1542 replaced Fuel pump LH Engine (รอบินทดสอบหลังการตรวจซ่อม)				Stand By วิเคราะห์และติดตามสภาพอากาศ
- นครราชสีมา	1	BT(1) AU(2) (BT67-153 ตรวจซ่อมประจำ สัปดาห์)	3	3:40	1.2	ฝนตกเล็กน้อย-ปานกลางบริเวณพื้นที่ <b>จ.นครราชสีมา</b> (นครบุรี เลิงสาบ จักราช โนนแดง ชุมพวง คง เฉลิมพระเกียรติ โนนสูง บัวใหญ่ บ้านเหลื่อม เนินสง่า) <b>จ.บุรีรัมย์</b> (ประจำ โนนดินแดง โนนสุวรรณ ละหานทราย นางรอง หนองกี่ ประโคนชัย เฉลิมพระเกียรติ หนองหงส์ ลำปลายมาศ) และพื้นที่ลุ่มรับน้ำเขื่อนลำปลายมาศ ลำแะ ลำมูลบน	พื้นที่เป้าหมายหวังผลประจำวัน พื้นที่การเกษตร จ.นครราชสีมา บุรีรัมย์ สุรินทร์ พื้นที่ลุ่มรับน้ำ เขื่อนลำตะคอง ลำพระเพลิง ลำมูลบน ลำแะ
- อุบลราชธานี	1	BT(1)	ไม่ปฏิบัติการฝนหลวง เนื่องจากเครื่องบินตรวจพิเศษประจำสัปดาห์				พื้นที่เป้าหมายหวังผลประจำวัน พื้นที่การเกษตร จ.ยโสธร อำนาจเจริญ

ผลปฏิบัติการฝนหลวง ประจำวันที่ 18 มิถุนายน 2558							19 มิ.ย. 58 (10.00 น.)
ภาค - หน่วย ปฏิบัติการฯ	หน่วย ปฏิบัติการฯ (หน่วย)	เครื่องบิน ผล./ทอ. (ลำ)	จำนวน เที่ยวบิน (เที่ยว)	จำนวน ชั่วโมงบิน (ชั่วโมง)	ปริมาณ สารฝนหลวง (ตัน/นัด)	จังหวัดที่มีการรายงานฝนตก (จำนวนจังหวัด/อ่างเก็บน้ำเป้าหมาย)	การวางแผน/ พื้นที่เป้าหมายประจำวัน
ตะวันออกเฉียง	2	4/-	8	12:50	5.6	6/6	Stand By วิเคราะห์และ ติดตามสภาพอากาศ
- ระยอง	1	Caravan(2)	4	5:10	2.8	มีฝนตกเล็กน้อยถึงปานกลางในบริเวณพื้นที่ <b>จ.ฉะเชิงเทรา</b> (สนามชัยเขต ท่าตะเกียบ) <b>จ.ชลบุรี</b> (หนองใหญ่ บ่อทอง บ้านบึง เมืองชลบุรี ศรีราชา) <b>จ.ระยอง</b> (เมืองระยอง บ้านค่าย นิคมพัฒนา ปลวกแดง วังจันทร์ เขาชะเมา แกลง) และพื้นที่ลุ่มรับน้ำอ่างเก็บน้ำคลองสิียด ดอกกราย น้ำหนองปลาไหล คลองประแสร์	
- สระแก้ว	1	Caravan(2)	4	7:40	2.8	มีฝนตกเล็กน้อย-ปานกลางทั่วไปในบริเวณพื้นที่ <b>จ.นครนายก</b> (เมืองนครนายก ปากพลี) <b>จ.ปราจีนบุรี</b> (เมืองปราจีนบุรี บ้านสร้าง ประจันตคาม กบินทร์บุรี นาดี ศรีมโหสถ ศรีมหาโพธิ) <b>จ.สระแก้ว</b> (เมืองสระแก้ว วัฒนานคร) และพื้นที่ลุ่มรับ เขื่อนขุนด่านปราการชล อ่างเก็บน้ำพระปรัง	พื้นที่เป้าหมายหวังผลประจำวัน พื้นที่การเกษตรของ จ.นครนายก ปราจีนบุรี สระแก้ว
ใต้	2	4/-	2	4:45	2.0	2/-	
- หัวหิน	1	Caravan(2)	ไม่ปฏิบัติการฝนหลวง ท้องฟ้าปิดมีเมฆชั้นกลางและเมฆชั้นสูงปกคลุมรอบพื้นที่ ประกอบกับลมชั้นบนมีกำลังแรง				Stand By วิเคราะห์และ ติดตามสภาพอากาศ
- กระบี่	1	Casa(2) (Casa-1514 Fire detect show, Actuator Steering leak)	2	4:45	2.0	มีฝนตกเล็กน้อย-ปานกลาง บริเวณพื้นที่ การเกษตร <b>จ.สุราษฎร์ธานี</b> (ชัยบุรี เคียนซา บ้านนาสาร พระแสง เวียงสระ บ้านนาเดิม พุนพิน กาญจนดิษฐ์ เมืองสุราษฎร์ธานี) <b>จ.นครศรีธรรมราช</b> (พิปูน ทุ่งใหญ่ ช้างกลาง นาบอน ถ้ำพรรณรา ฉวาง นบพิตำ ท่าศาลา พรหมคีรี เมืองนครศรีธรรมราช พระพรหม ปากพอง ลานสกา)	Stand By วิเคราะห์และ ติดตามสภาพอากาศ
<b>รวม</b>	<b>11</b>	<b>19/4</b>	<b>25</b>	<b>35:45</b>	<b>20.0</b>	<b>27/14</b>	

- กลุ่มวิชาการปฏิบัติการฝนหลวง กองปฏิบัติการฝนหลวง กรมฝนหลวงและการบินเกษตร -